



## IMPRESSA Z9 One Touch TFT – Resumen de lo más importante



El «Modo de empleo IMPRESSA Z9 One Touch TFT» ha sido distinguido junto con esta guía rápida «IMPRESSA Z9 One Touch TFT – Resumen de lo más importante» por la Agencia de inspección técnica alemana TÜV SÜD con el sello de conformidad por su comprensibilidad, integridad de contenido y seguridad.

## IMPRESSA Z9 One Touch TFT – Resumen de lo más importante



Esta guía rápida no sustituye al «Modo de empleo IMPRESSA Z9 One Touch TFT». Lea y respete en todo caso primero las indicaciones de seguridad y advertencias preventivas con el fin de evitar peligros.

### Enjuagar la máquina



Podrá activar el proceso de enjuague manualmente en cualquier momento.

**Condición previa:** el visualizador indica «Por favor, seleccione su producto:».

- ▶ Coloque un recipiente debajo de la salida de café.
- P ▶ Pulse el botón P.  
«Estado de conservación (1/7)»
- ⊙ ▶ Gire el Rotary Switch hasta que se indique la opción del programa «Estado de conservación (2/7)».
- ▶ Pulse el botón «Enjuague del sistema café».

«La máquina se enjuaga.», sale agua por la salida de café.

El enjuague se detiene automáticamente. En el visualizador aparece «Por favor, seleccione su producto:».

### Enjuagar el vaporizador Cappuccino



Después de cada preparación de leche, la IMPRESSA requiere un enjuague del sistema de leche.

**Condición previa:** el visualizador indica «Enjuagar el sistema de leche.» y el Rotary Switch se enciende.

- ▶ Coloque un recipiente debajo del vaporizador Cappuccino.
- ⊙ ▶ Pulse el Rotary Switch.  
«El sistema de leche se enjuaga.», el vaporizador Cappuccino se enjuaga.

El enjuague se detiene automáticamente. En el visualizador aparece «Por favor, seleccione su producto:».

### Limpiar el vaporizador Cappuccino

Para un funcionamiento siempre impecable del vaporizador Cappuccino, es estrictamente necesario limpiarlo **diariamente** si ha preparado leche. Su IMPRESSA **no** va a solicitar que limpie el vaporizador Cappuccino.

## ATENCIÓN

El empleo de productos limpiadores incorrectos puede hacer que aparezcan residuos en el agua o se produzcan daños en la máquina.

- ▶ Utilice exclusivamente productos de conservación originales JURA.

- i** Podrá adquirir el detergente Cappuccino JURA en comercios especializados.

**Condición previa:** el visualizador indica «Por favor, seleccione su producto».

- P** ▶ Pulse el botón P.

«Estado de conservación (1/7)»

- ▶ Pulse el botón «Limpieza del sistema leche».

«Duración estimada 2 min.»

- ▶ Pulse el botón «Inicio».

«Utilice exclusivamente productos de conservación originales JURA.»

- ▶ Pulse de nuevo el botón «Inicio».

«Producto limpiador para el sistema de leche»

- ▶ Llene un recipiente con 250 ml de agua fresca y añada un tapón de detergente Cappuccino.

- ▶ Sumerja el tubo de leche en el recipiente.

- ▶ Gire la rueda de ajuste del vaporizador Cappuccino a la posición Espuma de leche ☐ o Leche ☐.

- ▶ Coloque otro recipiente debajo del vaporizador Cappuccino.

- ▶ Pulse el botón «Más».

«El sistema de leche se limpia.», se limpian el vaporizador Cappuccino y el tubo de leche.

«Agua para limpieza del sistema de leche»

- ▶ Enjuague a fondo el recipiente, llénelo de 250 ml de agua fresca y sumerja el tubo de leche en el mismo.

- ▶ Vacíe el otro recipiente y vuelva a colocarlo debajo del vaporizador Cappuccino.

- ▶ Pulse el botón «Más».

«El sistema de leche se limpia.», el vaporizador Cappuccino y el tubo de leche se enjuagan con agua fresca.

El proceso se detiene automáticamente. En el visualizador aparece «Por favor, seleccione su producto».



## Desmontar y enjuagar el vaporizador Cappuccino



Para un funcionamiento impecable del vaporizador Cappuccino, y por motivos de higiene, es estrictamente necesario desmontarlo y enjuagarlo **diariamente** si ha preparado leche. Su IMPRESSA no va a solicitar que desmonte y enjuague el vaporizador Cappuccino.

- ▶ Retire el tubo de leche y enjuáguelo a fondo bajo un chorro de agua corriente.
- ▶ Extraiga el vaporizador Cappuccino cuidadosamente hacia abajo.
- ▶ Desmonte completamente el vaporizador Cappuccino.
- ▶ Enjuague a fondo todas las piezas del vaporizador Cappuccino con agua corriente. En caso de residuos de leche muy resacos, sumerja primero los componentes en detergente Cappuccino JURA y, a continuación, enjuáguelos a fondo.
- ▶ Vuelva a ensamblar el vaporizador Cappuccino.

**i** Compruebe siempre que todos los componentes estén ensamblados correcta y firmemente para que el vaporizador Cappuccino pueda funcionar de forma óptima.


- ▶ Encaje el vaporizador Cappuccino firmemente en la pieza de conexión.

## Colocar y activar el filtro

Su IMPRESSA ya no necesitará descalcificación si emplea el cartucho de filtro CLARIS Blue. Si durante la primera puesta en funcionamiento todavía no ha activado el cartucho de filtro, puede hacerlo a continuación.

**i** Realice el proceso «Colocar el filtro» sin interrupción. De este modo garantizará el funcionamiento óptimo de su IMPRESSA.

**Condición previa:** el visualizador indica «Por favor, seleccione su producto».

- P** ▶ Pulse el botón P.  
«Estado de conservación (1/7)»
-  ▶ Gire el Rotary Switch hasta que se indique la opción del programa «Ajustes de conservación (6/7)».
- ▶ Pulse el botón «Filtro».  
«Funcionamiento del filtro»
- ▶ Pulse el botón «Activo».

- ▶ Pulse el botón «Almacenar».

En el visualizador aparece brevemente «Almacenado».  
«Colocar el filtro.»

- ▶ Retire el depósito de agua y vacíelo.
- ▶ Extraiga la prolongación para el cartucho del Pack de Bienvenida.
- ▶ Introduzca la prolongación en la parte superior de un cartucho de filtro CLARIS Blue.
- ▶ Abra el portafiltros e introduzca el cartucho de filtro en el depósito de agua ejerciendo una ligera presión.
- ▶ Cierre el portafiltros. Éste encaja audiblemente.




- i** El efecto del filtro se agota después de dos meses. Ajuste la duración con ayuda del disco indicador de fecha en el portafiltros del depósito de agua.

- ▶ Llene el depósito de agua con agua fresca y fría, y vuelva a colocarlo.

- ▶ Coloque un recipiente (de mínimo 500 ml) debajo del vaporizador Cappuccino.

- ▶ Pulse el botón «Más».

«El filtro se enjuaga.», sale agua por el vaporizador Cappuccino.

- i** Puede interrumpir cuando lo desee el enjuague del filtro pulsando cualquier botón. Pulse el Rotary Switch  para continuar con el enjuague del filtro.

- i** El agua puede presentar una ligera coloración. Esta coloración no es ni insalubre ni afecta al sabor.

El enjuague del filtro termina automáticamente después de aproximadamente 500 ml.

En el visualizador aparece «Por favor, seleccione su producto:». El filtro está activado.



## Cambiar el filtro

- i** El efecto del filtro se agota después de haber pasado 50 litros de agua por el mismo. Su IMPRESA solicita un cambio de filtro.
- i** El efecto del filtro se agota después de dos meses. Ajuste la duración con ayuda del disco indicador de fecha en el portafiltros del depósito de agua.
- i** Si no está activado el cartucho de filtro CLARIS Blue en el modo de programación, no aparecerá ninguna solicitud para cambiar el filtro.
- i** Los cartuchos de filtro CLARIS pueden adquirirse en comercios especializados.

**Condición previa:** el visualizador indica «Cambio del filtro» y el botón P se enciende.

**P** ▶ Pulse el botón P.

«Estado de conservación (1/7)»

▶ Pulse el botón «Cambio del filtro».

«Duración estimada 2 min.»

▶ Pulse el botón «Inicio».

«Utilice exclusivamente productos de conservación originales JURA.»

▶ Pulse de nuevo el botón «Inicio».

«Cambiar el filtro.»

▶ Retire el depósito de agua y vacíelo.

▶ Abra el portafiltros y retire el cartucho de filtro CLARIS Blue antiguo.

▶ Coloque la prolongación en la parte superior de un cartucho de filtro **nuevo**.

▶ Introduzca el cartucho de filtro nuevo en el depósito de agua ejerciendo una ligera presión.

▶ Cierre el portafiltros. Éste encaja audiblemente.

**i** El efecto del filtro se agota después de dos meses. Ajuste la duración con ayuda del disco indicador de fecha en el portafiltros del depósito de agua.

▶ Llene el depósito de agua con agua fresca y fría, y vuelva a colocarlo.






► Coloque un recipiente (de mínimo 500 ml) debajo del vaporizador Cappuccino.

► Pulse el botón «Más».

«El filtro se enjuaga.», sale agua por el vaporizador Cappuccino.

**i** Puede interrumpir cuando lo desee el enjuague del filtro pulsando cualquier botón. Pulse el Rotary Switch  para continuar con el enjuague del filtro.

**i** El agua puede presentar una ligera coloración. Esta coloración no es ni insalubre ni afecta al sabor.

El enjuague del filtro termina automáticamente después de aproximadamente 500 ml.

En el visualizador aparece «Por favor, seleccione su producto;».

## Limpiar la máquina

Después de 220 preparaciones u 80 enjuagues de conexión, la IMPRESSA requiere una limpieza.

### ATENCIÓN

El empleo de productos limpiadores incorrectos puede hacer que aparezcan residuos en el agua o se produzcan daños en la máquina.

► Utilice exclusivamente productos de conservación originales JURA.

**i** El programa de limpieza dura aproximadamente 20 minutos.

**i** No interrumpa el programa de limpieza. La calidad de la limpieza se vería afectada por ello.

**i** Las pastillas de limpieza JURA pueden adquirirse en comercios especializados.

**Condición previa:** el visualizador indica «Limpiar la máquina.» y el botón P se enciende.

**P** ► Pulse el botón P.

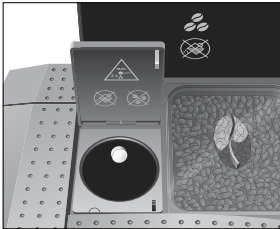
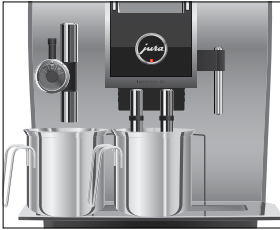
«Estado de conservación (1/7)»

► Pulse el botón «Limpieza».

«Duración estimada 20 min.»

► Pulse el botón «Inicio».

«Utilice exclusivamente productos de conservación originales JURA.»



- ▶ Pulse de nuevo el botón «Inicio».  
«Vaciar el depósito de posos.»
- ▶ Vacíe la bandeja recogegotas y el depósito de posos y vuelva a colocarlos.  
«Pulsar el Rotary Switch.», el Rotary Switch se enciende.
- ▶ Coloque un recipiente debajo de la salida de café y otro debajo del vaporizador Cappuccino.
- ▶ Pulse el Rotary Switch.  
«Máquina limpiando.», sale agua por la salida de café.  
El proceso se interrumpe, «Introducir pastilla de limpieza.»
- ▶ Abra la tapa del embudo de llenado para café molido.
  
- ▶ Introduzca una pastilla de limpieza JURA en el embudo de llenado.
- ▶ Cierre la tapa del embudo de llenado.  
«Pulsar el Rotary Switch.», el Rotary Switch se enciende.
- ▶ Pulse el Rotary Switch.  
«Máquina limpiando.», sale agua varias veces por la salida de café y el vaporizador Cappuccino.  
El proceso se interrumpe, «Vaciar el depósito de posos.»
- ▶ Vacíe la bandeja recogegotas y el depósito de posos y vuelva a colocarlos.  
En el visualizador aparece «Por favor, seleccione su producto:». La limpieza ha concluido. Su IMPRESSA está de nuevo lista para funcionar.

## Descalcificar la máquina

La IMPRESSA se calcifica debido al uso y solicita automáticamente una descalcificación. La calcificación depende del grado de dureza del agua.

### **⚠ ATENCIÓN**

El producto descalcificador puede provocar irritaciones en la piel y en los ojos.

- ▶ Evite el contacto con la piel y los ojos.
- ▶ Elimine el producto descalcificador enjuagando con agua limpia. Consultar a un médico después de un contacto con los ojos.



---

**ATENCIÓN** El empleo de productos descalcificadores incorrectos puede hacer que aparezcan residuos en el agua o se produzcan daños en la máquina.

- ▶ Utilice exclusivamente productos de conservación originales JURA.

---

**ATENCIÓN** La interrupción del proceso de descalcificación puede provocar daños en la máquina.

- ▶ Realice la descalcificación completamente.

---

**ATENCIÓN** El contacto del producto descalcificador con superficies delicadas (p. ej., mármol) puede provocar daños en las mismas.

- ▶ Elimine inmediatamente las salpicaduras.

---

**i** El programa de descalcificación dura aproximadamente 45 minutos.

**i** Las pastillas de descalcificación JURA pueden adquirirse en comercios especializados.

**i** Si utiliza un cartucho de filtro CLARIS Blue y éste está activado, no aparecerá ninguna solicitud de descalcificación.

**Condición previa:** el visualizador indica «Descalcificar la máquina.» y el botón P se enciende.

**P** ▶ Pulse el botón P.

«Estado de conservación (1/7)»

▶ Pulse el botón «Descalcificación».

«Duración estimada 45 min.»

▶ Pulse el botón «Inicio».

«Utilice exclusivamente productos de conservación originales JURA.»

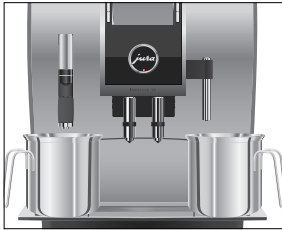
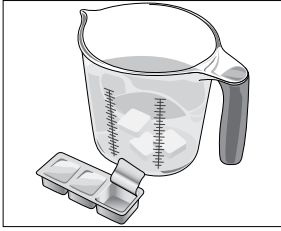
▶ Pulse de nuevo el botón «Inicio».

«Vaciar la bandeja recogegotas.»

▶ Vacíe la bandeja recogegotas y el depósito de posos y vuelva a colocarlos.

«Producto descalcificador en el tanque.»

▶ Retire el depósito de agua y vacíelo.



► Disuelva el contenido de una bandeja blíster (3 pastillas de descalcificación JURA) completamente en un recipiente con 600 ml de agua. Este proceso puede tardar algunos minutos.

► Llene el depósito de agua vacío con la solución y vuelva a colocarlo.

«Pulsar el Rotary Switch.», el Rotary Switch se enciende.

► Extraiga el vaporizador Cappuccino cuidadosamente hacia abajo.

► Coloque un recipiente debajo de la pieza de conexión del vaporizador Cappuccino y otro debajo de la salida de agua caliente.



► Pulse el Rotary Switch.

«La máquina se descalcifica.», sale agua varias veces por la pieza de conexión del vaporizador Cappuccino y por la salida de agua caliente.

El proceso se interrumpe, «Vaciar la bandeja recogegotas.».

► Vacíe ambos recipientes.

► Vacíe la bandeja recogegotas y el depósito de posos y vuelva a colocarlos.

«Llenar el depósito de agua.»

► Retire el depósito de agua y enjuáguelo a fondo.

► Llene el depósito de agua con agua fresca y fría, y vuelva a colocarlo.

«Pulsar el Rotary Switch.», el Rotary Switch se enciende.

► Encaje el vaporizador Cappuccino firmemente en la pieza de conexión.

► Coloque un recipiente debajo del vaporizador Cappuccino así como otro debajo de la salida de café y de la salida de agua caliente.



► Pulse el Rotary Switch.

«La máquina se descalcifica.», sale agua varias veces por la salida de agua caliente y el vaporizador Cappuccino.

«La máquina se calienta.»

«La máquina se enjuaga.», sale agua por la salida de café.

El proceso se detiene automáticamente, «Vaciar la bandeja recogegotas.».

**IMPRESSA Z9 One Touch TFT – Resumen de lo más importante**

- ▶ Vacíe la bandeja recogegotas y el depósito de posos y vuelva a colocarlos.  
En el visualizador aparece «Por favor, seleccione su producto». La descalcificación ha concluido. Su IMPRESSA está de nuevo lista para funcionar.
- i** Enjuague el depósito de agua a fondo en caso de que se produzca una interrupción imprevista del proceso de descalcificación.